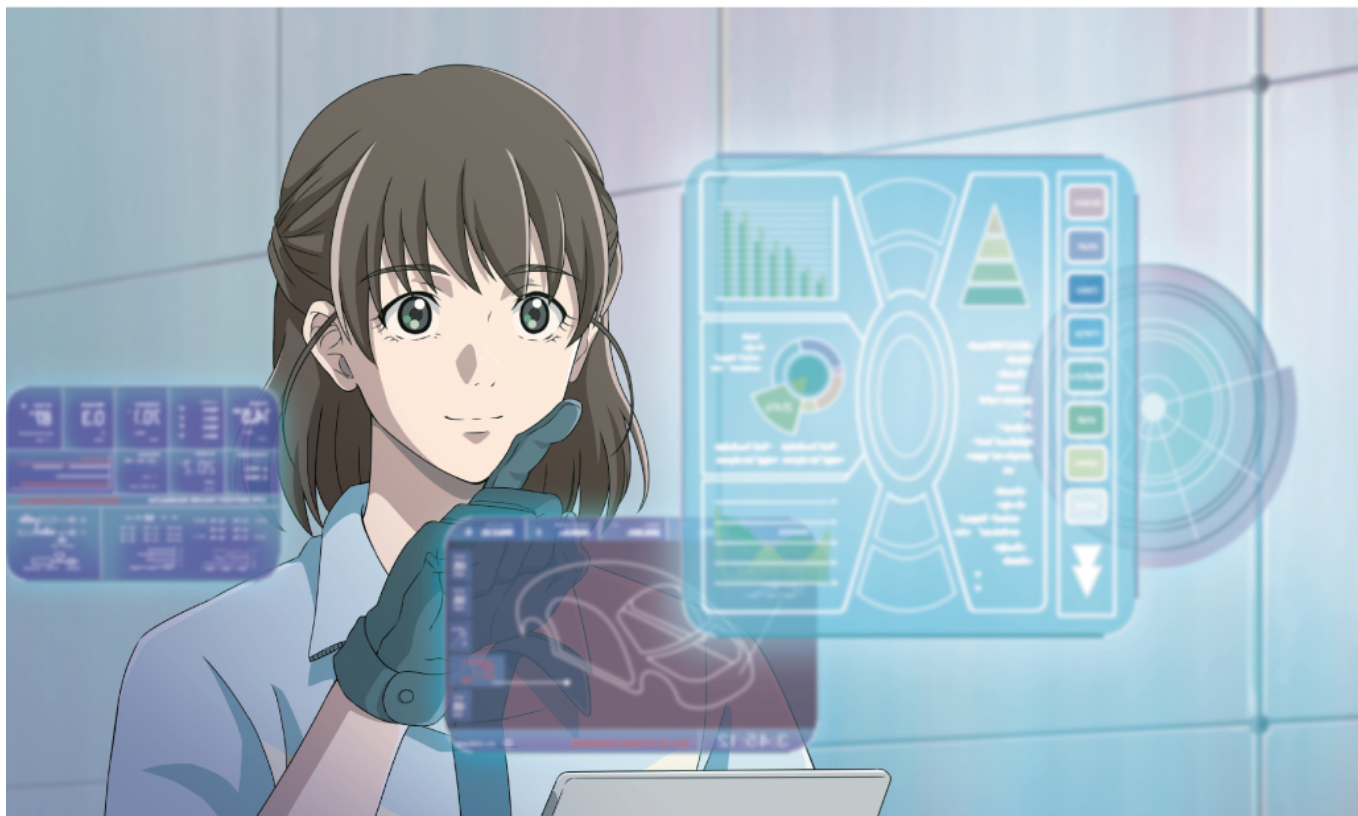


# 日本工業大学

## 2023年度 募集要項

日本工業大学駒場高等学校からの入学者選抜  
(普通科)



- 基幹工学部** 機械工学科 / 電気電子通信工学科 / 応用化学科
- 先進工学部** ロボティクス学科 / 情報メディア工学科 / データサイエンス学科
- 建築学部** 建築学科 [建築コース / 生活環境デザインコース]

## 1. 日程

	日 程
出 願 期 間	2022年11月1日(火)～11月8日(火) Web受付開始2022年10月24日(月) ※出願書類は、11月1日(火)までに、高等学校の担任へ提出してください。
試験日と試験会場	2022年11月19日(土) 本学
合格発表日	2022年12月1日(木) 10:00

## 2. 募集学部・学科・コースおよび募集人員

学 部	学 科	募 集 人 員 <sup>※1</sup>
基幹工学部	機 械 工 学 科	全学部学科・コースで 20名
	電 気 電 子 通 信 工 学 科	
	応 用 化 学 科	
先進工学部	ロ ボ テ ィ ク ス 学 科	
	情 報 メ デ ィ ア 工 学 科	
	デ ー タ サ イ エ ン ス 学 科	
建 築 学 部	建 築 学 科 建 築 コ ー ス	
	建 築 学 科 生 活 環 境 デ ザ イン コ ー ス	

※1 募集人員は、日本工業大学駒場高等学校からの入学者選抜（工業科）と（普通科）の合計の人数です。

## 3. 出願資格

次の各項のすべてに該当する方。

1. 日本工業大学駒場高等学校の普通科を、2023年3月に卒業見込みで、学校長の推薦を受けた方。
2. 高等学校の全体の学習成績の状況が、本学の指定以上の成績を有し、向学心堅固な方。
3. 本学を単願する方。ただし、以下のすべてに該当する方は、併願を可とします。  
(1) 出願時までの全体の学習成績の状況が4.3以上の方。 (2) 学校長に認められた方。

## 4. 選考方法

書類審査（志望理由書<sup>※2</sup>、調査書）および面接（加えて、基礎学力を把握するための質疑・応答<sup>※3</sup>を行います）。

※2 志望理由書には、「高校生活の中で主体的に取り組んだ成果」の記載欄があります。

※3 質疑・応答の範囲は、【数学Ⅰ・数学A、物理基礎】または【数学Ⅰ・数学A、化学基礎】のいずれかを面接時に選択できます。

## 5. 選考基準

次の3つの基準にもとづいて、総合的に判定。

1. 基 礎 学 力 調査書にもとづいた学業成績、面接時に質疑・応答を行い基礎学力を評価。
2. 特 長 ・ 特 技 取得資格、さまざまなコンクールでの受賞実績、生徒会活動、部活動、ボランティア活動の実績。
3. 主体性、工学・科学技術への関心 志望理由書にもとづき主体的に取り組んだ成果および工学・科学技術への関心について評価。

※ 新型コロナウイルス感染症の発生により、中止・延期等となった大会や参加できなかった資格・検定試験等に向けた努力のプロセスについても評価します。

## 6. 出願方法

インターネットに接続できるパソコン・スマートフォン・タブレットでWeb登録（メールアドレス必須）、プリンターで印刷し、書類を郵送して出願します。

出願する場合は、以下のとおり検定料を納付し、出願書類を提出してください。

### 1. 入学検定料 30,000 円

入学検定料は、コンビニエンスストア、ペイジーATM、クレジットカードのいずれかでお支払いください。入学検定料の他に事務手数料（990 円（税込み））が必要です。なお、納付された検定料は、返還いたしません。

#### 【卒業生子女優遇制度について】

本学卒業生の子女の方が、本学の入試を受験する場合には、後日、入学検定料の一定額を助成します。（申請は期限があります。）出願にあたっては入学検定料をお振込みください。詳細は、日本工業大学工友会事務局へお問い合わせください。TEL：0480-33-7509（直通）／E-mail：koyukai@nit.ac.jp

#### 【災害被災者に対する入学検定料の免除措置について】

右記の本学ホームページを参照してください。https://www.nit.ac.jp/nyushi/pdf/2023\_menjyo.pdf



### 2. 出願書類

出願書類①②を、**11月1日（火）までに、高等学校の担任へ提出してください。**

- ① 入 学 願 書 支払い完了をシステムが確認すると、「入学願書」が印刷できるようになります。
- ② 志 望 理 由 書 指定書式をダウンロードしてください。  
PDFファイルをダウンロードした場合は、印刷し、自筆で記入してください。  
Wordファイルをダウンロードした場合は、直接入力したものを印刷してください。  
特別奨学生に選出された方は、②志望理由書を提出する必要はありません。

以下の書類は、高等学校から本学へまとめて提出されるものです。受験生の皆さんは、用意する必要はありません。

- ③ 高等学校の調査書
- ④ 高等学校長の推薦書

## 7. インターネット出願

インターネットに接続できるパソコン・スマートフォン・タブレットでWeb登録（メールアドレス必須）、プリンターで印刷して書類を郵送して出願します。

ホームページ上で入力しただけでは、正式な出願とはなりません。入学検定料のお支払いおよび必要書類が本学で受理されて初めて正式な出願となりますので、必ず入学検定料をお支払いの上、**必要書類(入学願書他)**を郵送してください。(出願締切日必着で、郵送または窓口での受付のみ。出願期間後に届いた郵便は受理できません。)



### step 1 事前準備 インターネット出願をおこなうのに必要な環境を準備します

- パソコン、スマートフォン、タブレットの準備 インターネットに接続できる以下のパソコン・スマートフォン・タブレットを用意します。無線環境(wi-fiなど)で接続する際は電波状況の良い場所で利用してください。

#### 利用環境

Windows	/ Firefox	Chrome
macOS	/ Firefox	Chrome
iOS最新版	/ Firefox	Chrome
Android最新版	/ Firefox	Chrome

#### PDFの閲覧・印刷環境

AdobeAcrobatReaderDC  
※AdobeAcrobatReaderDC以外のPDFビューアは推奨環境外です。

- プリンター及び印刷用紙 出願書類をA4サイズの普通紙(白色、ミシン目や模様のないもの)に、カラー(推奨)若しくはモノクロで印刷します。コンビニエンスストアのプリントサービスも利用できます(有料、利用前準備が必要)。
- メールアドレス 常に受信可能なメールアドレスを登録します。携帯電話のメールアドレスの場合は「@eraku-p.jp」ドメインのメールを受信できるよう事前に設定します(設定方法は、各携帯電話会社にお問合せください)。
- 角2封筒 各自で用意してください。印刷した宛名ラベルを貼付して、出願書類の郵送に使用します。
- 出願書類等 調査書、学校長推薦書などを含め、募集要項で必要書類を確認し、事前に準備を済ませましょう。各出願書類(入学願書以外のもの)は、インターネット出願サイトの「募集要項」ページからダウンロードできます。
- 写真データ 写真は出願登録の途中でデータで登録します。以下の仕様の写真データを事前に準備してください。  
**写真は入学後、学生証の写真として使用します。学生服以外の服装で撮影した写真を推奨します。**

ファイルサイズ	: 20MB以下
画素数	: 2200万画素以下
ファイルタイプ	: JPEG(拡張子「.jpg」「.jpeg」)もしくはPNG(拡張子「.png」)

### step 2 アクセス 大学HPからインターネット出願サイトへアクセスします

受験票、合否照会、合格通知書も、大学ホームページからインターネット出願サイトにアクセスします。



### step 3 出願登録 画面の指示に従って出願内容、個人情報の入力をします

「入試選択」→「出願内容」→「個人情報(メールアドレス入力)」→「支払い窓口」を選択・入力します。登録完了と同時に「支払い番号」と「ログインID」が記載された「出願登録完了メール」が届きます。





入力内容に間違いを見つけた場合は、下表を参考にして対応してください。

出願登録	支払い窓口	支払い状況	対応方法
途中 (未完了)	全窓口	未支払い	各入力画面、下部の「戻る」ボタンで入力画面に戻り、修正してください。
登録 完了済み	クレジットカード以外	未支払い	間違えた内容の登録は放棄し、正しい内容で再登録と支払いをしてください。 「間違えた内容の登録」は支払い期限を過ぎると無効なデータとなりますのでご注意ください。
	クレジットカード	支払い済み	支払いが完了した登録は修正できません。 ただし、個人情報の誤りについては入試課(TEL.0120-250-267)まで連絡してください。
		登録・支払いが同時に完了済み	

step  
**4**

### 検定料支払い

出願登録時に選択した支払い窓口で入学検定料を支払います



コンビニエンスストア、ペイジーATM、クレジットカードで支払います。入学検定料の他に事務手数料が必要です。



支払時に渡されたレシート・収納証明書などは、提出の必要はありません。試験が終了するまで大切に保管してください。



一部のコンビニエンスストアは入金確認に約2時間かかることがあります。余裕をもってお支払いください。

step  
**5**

### 願書印刷

「入学願書」を印刷します



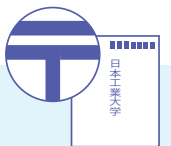
支払い完了をシステムが確認すると、「入学願書」と「宛名ラベル」が印刷できるようになります。

出願登録完了メールに記載された「ログインID」でインターネット出願サイトのマイページにログインし、印刷します。

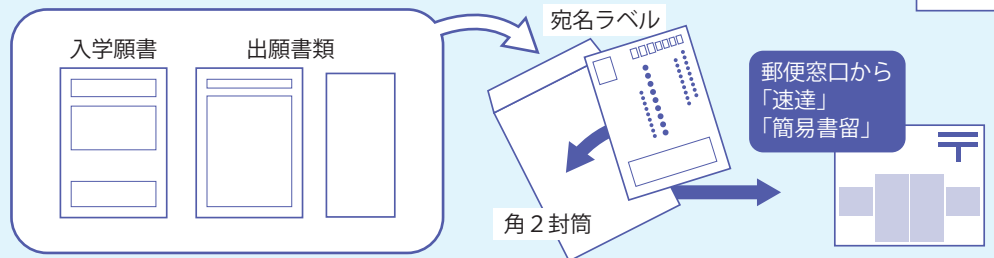
step  
**6**

### 書類郵送

出願書類の不足がないように気をつけて！



募集要項で出願書類を確認し、印刷した「宛名ラベル」を貼り付けた「角2封筒」に出願書類を入れ、郵便局の窓口から「速達」の「簡易書留」で郵送してください。



出願期間が重なる複数の入試の出願書類を郵送する際には、ひとつの封筒に封入して構いません。各入試の出願書類が不足しないよう注意しましょう。

## 出願書類の受付処理

step  
**7**

### 受験票印刷

出願受付完了後、「受験票発行可能」のメールが届きます

インターネット出願サイトのマイページにログインして印刷します。A4サイズの普通紙に印刷し、試験当日は試験会場に持参してください。試験日近くになってもメールが届かない場合はマイページで確認し、発行・印刷できない場合は、入試課(TEL.0120-250-267)まで連絡してください。

## 受験

step  
**8**

### 合否照会

→ 6ページ「インターネットによる合否照会方法」を参照

合格の場合

step  
**9**

### 合格通知書印刷

→ 7ページ「合格通知書の印刷」を参照

■ 入学試験実施に伴い取得した個人情報については、募集要項内に記載している「個人情報の取扱いについて」に基づき慎重かつ適切に管理します。

# インターネットによる合否照会方法

合否照会は  
パソコン・スマートフォン・タブレット  
が利用できます。



## インターネット出願サイトの「マイページ」から、合否の照会ボタンをクリック

### 必要なもの

- インターネット出願で出願登録した際の「ログインID」
- インターネット出願サイトのマイページにログインする際に、ワンタイムパスキーを受け取るためのメール閲覧環境

# 1

出願登録と同様に、大学ホームページからインターネット出願サイトにアクセスし、マイページへログイン。  
「合否の照会」ボタンをクリックします。

### ご利用のポイント

インターネット出願サイトからアクセスする場合、マイページへログインするためにワンタイムパスキーが記載されたメールを受信する必要があります。

# 2

利用規約を確認し、「同意する」にチェックを入れて次ページへ進みます。

日本工業大学 合否照会サイトです。



利用規約



同意する

合否照会 >

### 注意事項

- ◆ 募集要項に記載されている合格発表期間のみ確認できます。
- ◆ サービス開始直後は、アクセスが多くなりがりな状態が予想されます。その場合は、しばらく時間を置いてからアクセスしてください。

# 3

「結果表示」ボタンをクリックすると、合否結果が表示されます。

日本工業大学 合否照会サイトです。

受験番号

1 2 3 4 5 6

入試  学部  学科

合格

合格おめでとうございます。



ログアウト

# 合格通知書の印刷

合格者には、合格通知書が発行されます。

合格発表日の11時(予定)より、インターネット出願サイトのマイページで合格通知書の印刷が可能となりますので、下記の説明をよく読んで入学手続きを始めてください。

## step 1 アクセス インターネット出願サイトへアクセスします

大学HPからインターネット出願サイトにアクセスし、マイページにログインします。  
マイページにログインするには、出願登録完了時のメールに記載された「ログインID」と、出願時に登録したメールアドレスと、そのメールアドレスに届くメールに記載されたワンタイムパスキーが必要になります。



## step 2 印刷 A4サイズの普通紙に合格通知書を印刷します

マイページの「通知書の印刷」ボタンをクリックして、合格通知書と振込依頼書を印刷します。

複数の合格がある場合には、入学志望となる学科の合格通知書を印刷してください。



合格通知書



振込依頼書

※合格通知書と振込依頼書はイメージです。

## step 3 入学時学納金の支払い

### 合格通知書の振込依頼書で、銀行で支払います

合格通知書と同時に印刷される振込依頼書で入学時納付金を支払います。

振込依頼書の紙面に記載された納入期限までに入学金(入学申込金)を支払った方のみ、入学の権利が認められます。

納入期限までに入学金(入学申込金)を支払わなかった場合は入学の意思がないものと判断され、入学の権利が失効しますのでご注意ください。



振込依頼書

## 銀行で お支払い

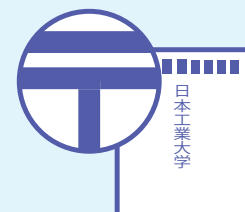


## step 4 入学手続き書類の送付

### 郵送で入学手続き書類をお届けします

入学金(入学申込金)を支払われた方へ入学手続き書類を郵送でお届けしますので、内容をよく確認して期限内に書類を提出してください。

詳細は入学手続き書類で確認ください。



## 8. 受験票の発行・印刷について

2022年11月16日(水)に「受験票印刷可能」メールを送信します。メールが届かない場合はマイページで確認し、発行・印刷できない場合は入試課(TEL:0120-250-267)まで連絡してください。

## 9. 受験上の注意

- 集合時刻 受験票に記載されている試験開始時刻の30分前までに集合してください。(時間厳守)  
集合場所 5号館1階アカデミックリビング  
持参するもの 受験票、筆記用具  
交通案内 本学ホームページを確認してください。スクールバスは受験票を呈示すれば当日無料です。

## 10. 新型コロナウイルス感染症対策について

新型コロナウイルス感染症の拡大状況によっては、遠隔面接を行う場合もあります。

試験日の朝、検温してください。平熱より高い、体調が悪い等の場合は必ず入試課(TEL:0120-250-267)に連絡してください。

試験場内でのマスクの着用および試験会場に設置する速乾性アルコール製剤での手指消毒にご協力をお願いします。

## 11. 身体に障がいのある方の出願について

受験に際し、疾病・負傷や身体障がい等のために、特別な措置を希望する方は、「受験相談申請書」(本学所定の書式)を取り寄せて、出願時に申請してください。結果については、後日お知らせします。

申請の際は、下記の資料を添付してください。

- ・医師の診断書または身体障害者手帳(コピー可)

連絡先および提出先 : 日本工業大学 教務部入試課  
〒345-8501 埼玉県南埼玉郡宮代町学園台4-1  
電話 : 0120-250-267 Fax : 0480-33-7678

## 12. 個人情報の取扱について

出願を通して収集した住所、氏名等の個人情報は、入学試験実施、合格発表、入学手続、本学(本学関係者を含む)からの入学に関する資料の発送や、統計的集計、入学後の学修指導、これらに付随する業務に関してのみ使用し、他の目的には一切使用しません。また、個人情報の漏洩・流出等がないよう厳重に管理します。

## 13. 合格発表

発表期間	2022年12月1日(木)10:00~12月7日(水)23:59
------	----------------------------------

1. 本人だけでなく、進路指導部を通じて、高等学校長にも文書で通知します。あらかじめご了承ください。
2. 合否についての電話等による問い合わせには一切応じません。
3. Web 合否照会は、「インターネットによる合否照会方法」を確認してください。合格者には合格通知書が発行されます。合格通知書は、Web 合否発表開始日の11:00から印刷できます。



## 14. 入学手続締切日

詳細は、入学手続書類を参照してください。

入学手続締切日	入学申込金の納入 2022年12月8日(木)	入学手続書類の提出 2022年12月19日(月) <b>入学手続書類は、12月12日(月)までに高等学校へ提出してください。</b>	春学期の学費等の納入 2023年2月14日(火)
---------	---------------------------	--	-----------------------------

入学手続書類は、合格発表日の翌日(2022年12月2日(金))に発送します。

※ 入学申込金は入学金相当額で、入学時に入学金に充当されます。

## 15. 提出書類

入学手続書類で提出いただく書類は、次のとおりです。

- ① 学 籍 簿
- ② 住 民 票 本人の氏名・生年月日・現住所を記載したもの。  
日本国籍以外の方は、在留資格、在留期間を記載のこと。  
住民票記載事項証明書でも可。  
マイナンバー(個人番号)は記載しないでください。
- ③ 写 真 1 枚 写真1枚(最近3ヶ月以内に撮影した、上半身・正面・無帽のもの。たて4cm×よこ3cm。)を用意し、裏面に受験番号と氏名を油性サインペンで明記してください。学籍簿に貼り、提出してください。
- ④ 合格者調査票
- ⑤ 卒業証明書 入学の手引きに記載された日に持参してください。

その他

- ① 入学手続時納付金は、合格通知書とともに印刷される振込依頼書でお支払いください。
- ② 期日までに入学手続が完了しない場合は、入学の意思がないものとみなし、入学を取り消します。
- ③ 身体に障がいがあり、就学上特別な配慮を必要とする方は、入試課までご相談ください。

## 16. 「令和5年度大学等奨学生採用候補者決定通知」を受け取った方

独立行政法人 日本学生支援機構から「令和5年度大学等奨学生採用候補者決定通知」を受け取り、給付奨学金の候補者に決定した方は、入試課(TEL:0120-250-267)まで連絡してください。ただし、本学に入学される方に限ります。

## 17. 入学金・学費等（全学部・学科・コース共通）

2023年度春季入学者の1年目の入学金と学費等は、下表のとおりです。

（単位：円）

納入区分		入学手続時納付金		秋学期学費等	合計（年額）
		入学金の納入	春学期の学費等の納入	秋学期分納入額	
入学金・学費	入 学 金	224,000	—	—	224,000
	授 業 料	—	490,000	490,000	980,000
	施設設備拡充費	—	126,000	126,000	252,000
	実験研究費	—	55,500	55,500	111,000
	小 計 ①	224,000	671,500	671,500	1,567,000
委託会費等	後援会入会金	—	1,000	—	1,000
	後援会会費	—	10,000	10,000	20,000
	後援会特別会費	—	5,000	5,000	10,000
	学生自治会会費	—	5,000	5,000	10,000
	傷害保険料	—	2,230	—	2,230
	工友会（同窓会）会費	—	3,750	3,750	7,500
	小 計 ②	—	26,980	23,750	50,730
合 計（①+②）		224,000	698,480	695,250	1,617,730

### 【備考】

1. 学費等は、分割納入（春学期分、秋学期分の年2回納入）となります。
2. 入学金（入学申込金）は、入学初年度のみ徴収します。入学金（入学申込金）は、理由の如何を問わず返還しません。
3. 2年目以降、施設設備拡充費は300,000円（年額）、実験研究費は120,000円（年額）となります。
4. 授業料、施設設備拡充費、実験研究費は、年2回に分けて徴収します。
5. 委託会費等（後援会入会金、傷害保険料を除く）は、年2回に分けて徴収します。
6. 後援会入会金は、入学初年度のみ徴収します。
7. 傷害保険料（学生教育研究災害傷害保険、学生団体傷害総合保険）は、毎年度の初めに徴収します。  
保険の詳細については、<https://www.nit.ac.jp/campuslife/support/injury>を参照してください。
8. 工友会（同窓会）会費は、基本会費30,000円を分割して徴収します。（基本会費30,000円÷4年間＝7,500円／年）
9. 委託会費等は、2024年度以降変更する場合があります。
10. 秋学期学費等納入書は、2023年9月中旬に送付します。

### 日本工業大学育英資金寄付金について

在学中に経済的事情により学費等の支払いに困難をきたした学生のため、任意による育英資金寄付金を入学後に募集する予定です（入学前の募集はしていません）。

## 18. ノートパソコン必携について

本学では、授業等においてレポートや論文作成など、多くの機会でパソコンを活用するとともに、授業の履修登録、授業資料の取得、成績閲覧等、様々な場面でパソコンを使用することとなりますので、ノートパソコンを必携としています。

詳細については、入学手続書類送付の際にご案内する予定です。

# 交通案内

## ACCESS

### 埼玉キャンパス

〒345-8501  
埼玉県南埼玉郡宮代町学園台4-1

### 【最寄り駅】

- ・東武動物公園駅
- ・JR新白岡駅

### 【1】東武動物公園駅

- ・東武スカイツリーライン(伊勢崎線)
- ・日光線、東京メトロ日比谷線
- ・半蔵門線直通

「東武動物公園」駅下車

「東武動物公園」駅西口より、  
スクールバス乗車5分、または徒歩14分

### 【2】JR 新白岡駅

JR宇都宮線(東北本線)・湘南新宿ライン

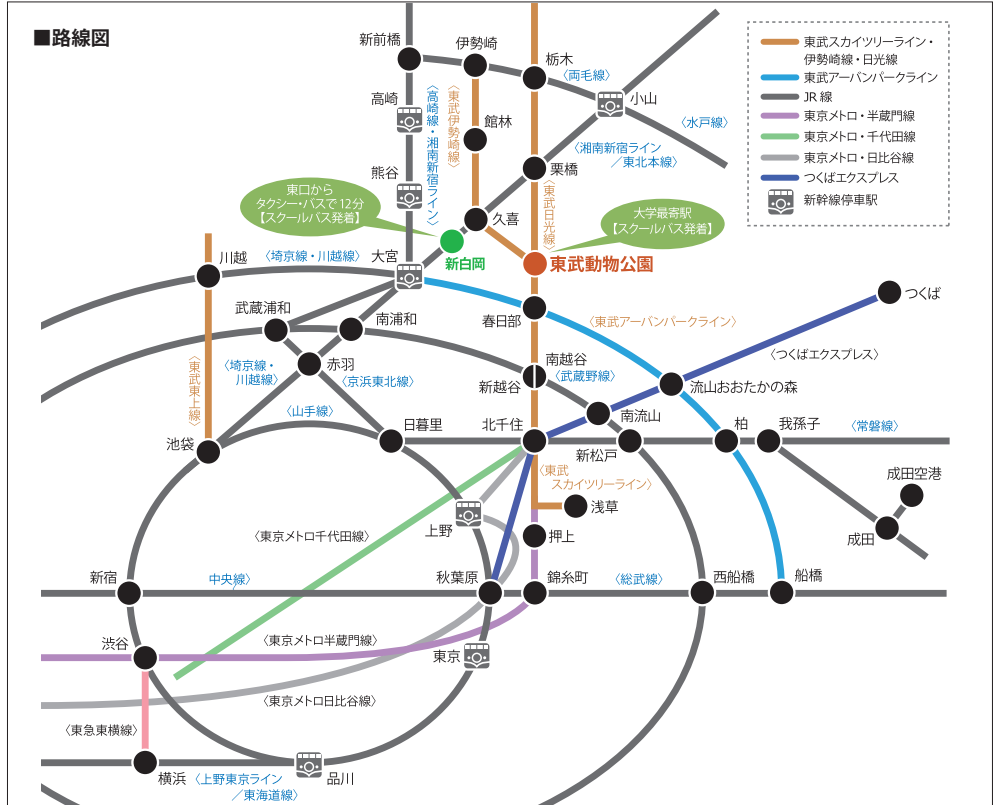
「新白岡」駅下車

「新白岡」駅東口よりスクールバス乗車12分

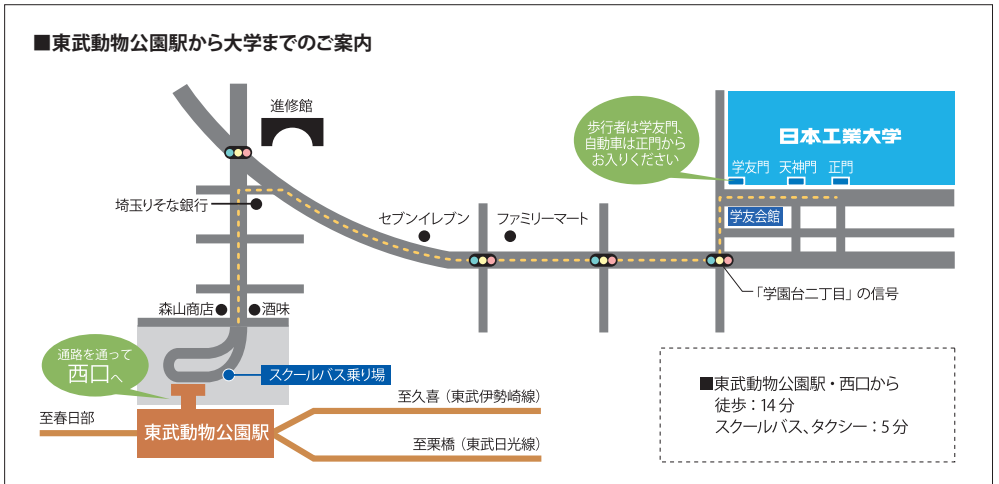
### ■駐車場および駐輪場について

各選抜当日は大学の駐車場および  
駐輪場をご利用いただけます。  
正門よりお入りください。

### ■路線図



### ■東武動物公園駅から大学までのご案内



■東武動物公園駅・西口から  
徒歩：14分  
スクールバス、タクシー：5分

### ■スクールバス乗り場案内

時刻表は大学ホームページのスクールバス運行情報ページをご確認ください。  
下記のQRコードからもご覧いただけます。

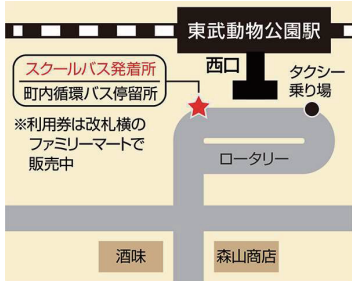
※各選抜の受験生は、当日スクールバスを無料でご利用いただけます。

スクールバス運行情報ページ

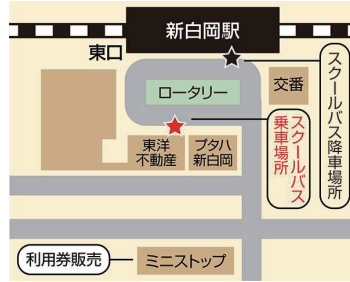


スクールバスの運行に関する  
お問い合わせ  
NITクリエイティブ (TEL:0480-32-2541)

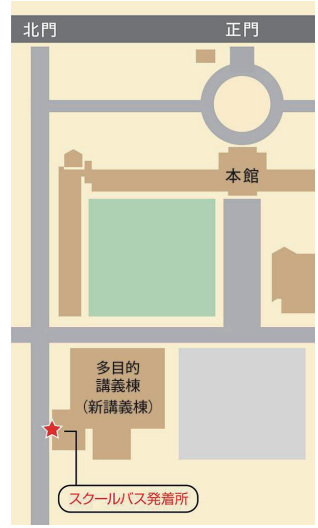
#### 【東武動物公園駅 発着所】



#### 【JR 新白岡駅 発着所】



### 【埼玉キャンパス 発着所】



出願および入学者選抜試験に関するお問い合わせ先

**日本工業大学 教務部入試課**

〒345-8501 埼玉県南埼玉郡宮代町学園台4-1

**TEL:0120-250-267**

**FAX:0480-33-7678**

Email:[nyu-shi@nit.ac.jp](mailto:nyu-shi@nit.ac.jp)



**日本工業大学**  
NIPPON INSTITUTE OF TECHNOLOGY